

# 湖廣名勝志

四五

承天府  
德安府

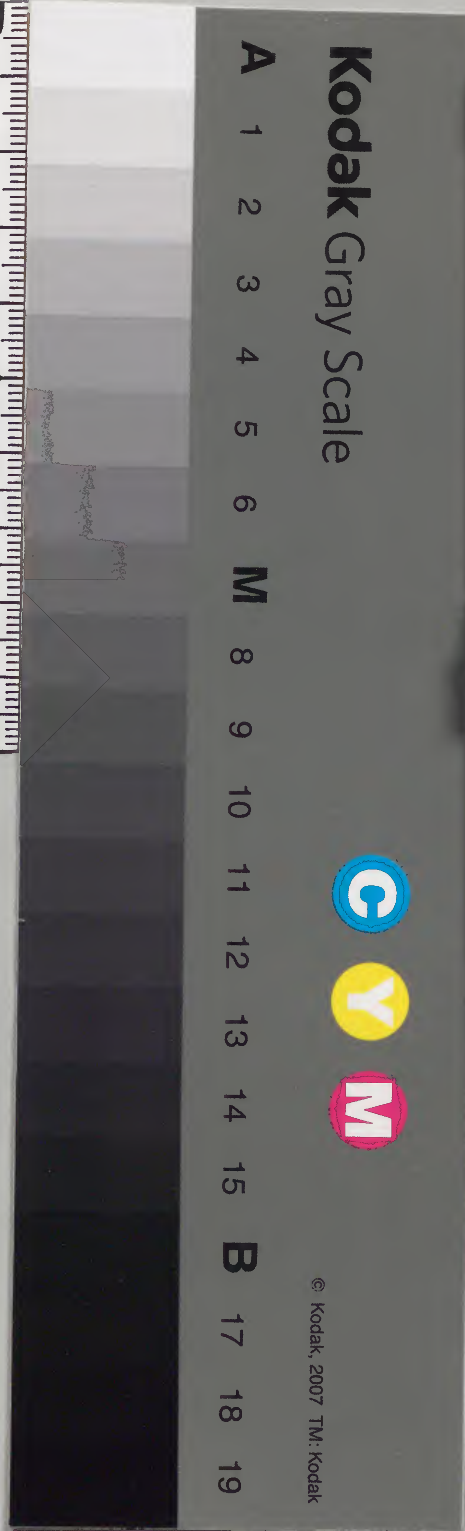
二

漢書門			
九	三	八	類
冊	架	函	號

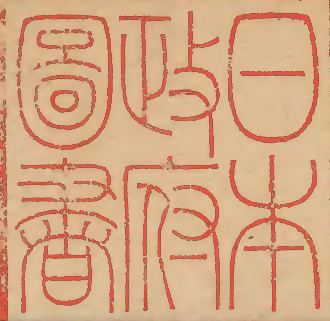
內閣文庫			
九	三	八	漢書
冊	架	函	號

內閣文庫			
譜號	漢	2368	
冊數	93 ( 34 )		
函號	291	35	

明名勝志三十四







承天府

在省城西五十七里

領州二縣五

春秋屬楚為郢左傳桓十年君次于郢郢是也

故魏文帝于此立郢州矣元至元十五年改為安

陸府國初降為州以所治長壽縣省入今之元

祐宮其故址也嘉靖十年以

世宗潛邸陞州為府賜名承天與直隸之順天應

天為域中三大焉按長壽縣晉惠帝所置故城在

東南隅原為竟陵石城富水等郡所領郡廢仍屬

郢州○城邑攷云竟陵郡晉太康置石城郡後周

分置富水郡唐天寶置○楚詞宋玉對襄王曰客



有歌于郢中者其始曰下里巴人國中屬而和者數千人其爲陽阿薤露國中屬而和者數百人其爲陽春白雪國中屬而和者數十人而已引商刻羽雜以流徵國中屬而和者不過數人是以其曲彌高和彌寡也後人因建白雪樓宋謝諤記云楚地諸州皆有樓觀收攬竒秀而郢之白雪尤稱雄雅波光野色極目千里雲烟風物朝昏萬狀大爲騷人墨客攄發情性之資今白雪樓移在郡治又有陽春亭在通判廳與白雪樓相望○白雪樓下有五容堂乃舊設石城之遺址也唐李昉守郡時

繪五禽于壁間鶴曰仙客孔雀曰南客鸚鵡曰西客鷺鷥曰雪客白鷗曰閑客越千餘年樓且迹興迹廢而堂亦不存萬曆間知府事孫文龍撤而新之仍繪五禽于屏門更孔雀曰文客昭其彩也鸚鵡曰詞客爲其能言也鷺曰俊客美其潔也鶴曰仙客鷗曰閑客乃仍舊云○宋玉石二李昉始得之榛莽間後移白雪樓今佚○浩然亭在白雪樓側王摩詰過郢畫孟浩然像于亭題云故人不可見漢水日東流借問襄陽老江山空蔡洲後皮日休改曰孟亭仍爲之記○輿地碑目云宋嘉定庚



千江陵李耆壽于郢州白雪樓倉得斷石一塊上有六十五字乃效歐陽率更體文理斷續不可讀其間有孟先生三字終于波撼岳陽城五字則知其爲孟亭石無疑○安陸郡南齊時與竟陵郡同置雲杜長壽等縣屬竟陵新陽新市等縣屬安陸其後廢置分并不一曰竟陵者以自荆門來西北諸山至此而盡也安陸其義亦同○水經注云郢水又逕安陸故城西故郢城也因岡爲墉峻不加築按西漢地理志雲杜縣下有郢城應劭註云左傳若敖娶于郢今郢亭是也因岡爲墉卽今之石

城晉書云羊祜立石城因山以爲固咸康五年庾亮欲移鎮此蔡謨以爲不可曰自沔以北水急岸高魚貫泝流水陸異勢者也通鑑簡文帝元年魏將楊忠執柳仲禮降安陸取漢東乘勝至石城湘東王繹遣使求和魏人許之盟曰魏以石城爲封梁以安陸爲界卽此地矣○古樂府莫愁石城人家在漢水之西善歌唱進入王宮其詞云莫愁住何處住在石城隈艇子打兩槳催送莫愁來唐胡曾詩古郢雲間白雪樓漢江還繞石城流何人知道遼天月曾向朱門送莫愁今有莫愁村在城北



序州志勝卷之四  
至今村中多桃花花落之時溪水皆香唐李商隱  
詩石城誇窈窕花下更風流○富水詳京山縣下  
宋淳熙間張聲道有富水志序實郡志也○志云  
宋玉井在府學泮池側其泉清泠湛冽異于他水  
○蘭臺卽龍飛舊邸前高岡昔宋玉賦楚王遊于  
臺上披襟當風卽此處也然其地在昔已有龍興  
寺唐皮日休寶香亭記云在蘭臺之西龍興寺北  
豈非有以應五百年聖人出之讖與○梅臺在郡  
城東漢梅福昇仙處其傍有子真宅及煉丹井○  
大隱林小隱林俱在城南昔漁父垂釣之所○子

胥臺在城北相傳伍員入楚屯兵于此○漢城在  
漢水濱世傳關羽駐師此城○漢上茅屋張伯常  
寓郢時築○解珮亭在城北十里漢濱卽鄭交甫  
遇仙女解珮處旁有漢臯亭按交甫解珮載他處  
者不一然觀無名氏漢臯別意詩曰征帆初下碧  
烟波極目秋空柰若何惆悵弄珠人不見相思忍  
聽莫愁歌則解珮事應屬郢

鍾祥縣

附郭

三國吳孫權置牙門戍于此晉宋以來爲長壽縣  
國初長壽省入州自州陞爲府仍于其北境置縣



欽定今名以示鍾祥孕秀之義此嘉靖十年事又益以荆門之馬良望鄉乃十八年○志云漢水自宜城逕古都縣故城又東逕縣城又南逕章山又西南至于沔陽出漢陽入江卽禹貢所謂江漢朝宗于海者也漢東之山自隨州大洪山來南十五里曰城子山上有古城基又西南十里曰黃仙洞以有仙人黃姓者隱此又西南七十里曰白水崑懸崖流瀑色如素練又西二十里曰盤石嶺有上盤中盤下盤言石路盤迴也又西十五里曰龍爬山山上有龍爬痕故名又西北二十里曰純德山

舊名松林山興獻帝陵寢在焉欽定名號列于五鎮之次又西南十里曰天子岡在純德山左又北三里曰九龍岡橫亘而西卽石城山也○漢西諸山自荆門州石人山來東六十里曰屏風山絕頂平衍中有兩泉宋開禧間郡守李直炳徙居焉又東四十里曰斑竹岡唐韓翃送人赴江陵詩斑竹岡迎山兩暗卽此今地與江陵縣界又東南一百八十里曰內方山在漢江上卽禹貢所謂內方也一名章山一名馬仙山以唐司馬子徽煉丹于此○按章山在治南里許西魏平漢東立基州



仍統章山郡者輿地紀勝以爲去長壽縣南百三十里遠近懸殊若此大抵內方跨漢陽漢陽承天三郡俱有之而章山郡縣南北朝廢置亦無定所故耳攷王象之所載基州及章山縣蓋唐武德初所置今屬荆門州界○志云花山在縣東舊傳靈濟祖師過此百草開花故名象山在縣北與仙澤山對峙若二獸蹲踞水中各去城百里○水經曰沔水又東豐樂水注之敖水枝水又注之按豐樂河源出大洪山西北流逕盤石嶺溉田甚廣民賴以豐故名敖水源出黃仙洞西南流合枝水卽今

之直河也枝水出橫嶺西北流逕古郟縣又西南逕秋城西南左注敖水又龍鶩湖在城南三十里金港在楠木山下水溢俱達于沔又龍鳳港在城南四十里鹿湖池在城東六十里俱漢江之支流也○碑目云唐毗沙門天王祠堂記開成丁未郢州刺史崔耿撰○荆山郭橋記貞元十年郢州長史劉丹記○郢州風土考古記教授石才孺撰○類苑云郢州漁人網于漢水得一石長丈餘群小蛤鱗次相比綢繆鞞固以物試拭其端得一書卷乃唐天寶年所造金剛經題誌甚詳字法奇古其



末云醫博士攝比陽縣令朱均施首尾無露漬土人李孝源所得孝源感經像之異施萬緡寫佛經一藏于郢州興陽寺

京山縣

在府城東一百一十里

梁立新州及新陽縣沿東漢南新市之名也西魏改新州曰溫州新陽曰角陵又改南新市為富水及盤陀二縣隋大業初州廢改角陵曰京山以盤陀縣省入宋乾德年又以富水縣省入○按寰宇記南新市在縣南三十里以常山郡有新市故此加南後漢劉伯升收兵新市平林即此也又云王

匡兄弟舉兵于此號新市兵縣北九十里有三王城匡與王鳳王常所屯故謂之三王城舊屬當陽縣界有古碑○溫湯水元和志云在縣十五里出新陽縣澤中口徑二丈五尺垠岸重沙端淨可愛冬月素氣如烟昔有玉女乘車入于此泉其湯有十八眼西魏溫州以此名○角陵者以皂角鎮有數丘陵多生皂角樹故名在縣東南七十里入景陵界○盤陀即盤石嶺也去縣百五十里入鍾祥界因詳彼下○京源山在縣東十里寺後山窟下舊有石刻以崖枯草莖瘦水清魚影寒為韻今被



野火所燬○富水發源大洪山東北自隨州來西南入應城界有大小富水亦謂之大泌水富水廢縣去今縣北七十里宋乾德初置城南門甕串猶存○志云大洪山東南三十里曰太陽山又東十里曰關山嶺富水出焉又西南六十里曰金子山潮水泉出焉又南十里曰橫嶺潮水所逕又東南八十里曰石人山上有一石類人因名又東南六十里曰張良山峰巒高峻峭壁間有一橫徑多馬跡以子房出師過此又東十五里卽京源山也橫山西北六十里曰聊屈山一名盧屈山白水出焉

左傳楚昭王奔隨將徙城曰卽此又南六十里曰潼泉山又西南二十里曰磨石山涇水出焉潼泉又東南二十里曰仙女山峭壁挿天洞口有石床石枕石鏡臺宋建炎中有人持炬入遊數日而出乃隨州也又東南三十五里曰空山洞又東北二十里曰惠亭山西南五十里曰子陵山中有巖子陵讀書臺下有洗墨池帝星井又西南六十里曰寶香山舊傳慈忍禪師過此手焚異香因名又東五十里曰火門山一名天門山世傳光武行兵舉火夜度此山因名唐陸羽廬于火門卽此山也縣



南五十里有聖人嶺相傳孔子適楚經此又縣北  
八十里有曬書堂以孔子與書雨濕曬此臺下因  
名○馬跑泉在張良山之陰相傳漢關壯繆駐兵  
于此有卓刀石其泉南流十里許滙爲潭曰司戶  
深不可測昔有曹司戶者禱雨不應因委身深澤  
中少頃甘澤大沛又東南流十里曰滾鐘潭又東  
流里許曰多寶鐘潭潭深數十尋方廣丈餘宋建  
炎寺燬于盜鐘自巨焰中躍入此潭故名○五泉  
出橫嶺下泉有五穴湧如鼎沸西南逕聊屈山南  
流合曰滌入漢新羅泉在石人山下相傳嘗有新

羅僧修行于此白玉泉在寶香山珍珠泉在子陵  
洞與金子山之潮水泉俱入滌水○漢江北十里  
水溢而滙曰泗水卽泗汭湖也土墻湖在縣南七  
十里亦出寶香山湖側有金鷄塚昔有金鷄闖其  
上樵牧皆見之其傍忽生金蓮○唐志云富水有  
白沙山白沙水所出又二十里爲辦頓市相傳漢  
光武曾頓宿于此梁湘東王繹有自頓還郢城南  
詩○縣東有曹武市魏武征孫權所經縣北有武  
臺枕山臨水魏武以爲習兵之所各去縣五六十  
里又有晉羊祜亭故臺卽今之穴河寺也去縣南



一百餘里○城外有會仙橋以後漢張楷得名楷  
字公超能爲五里霧者○有董仲符石其地多蛇  
虺之毒漢董永子仲過此嘗書二符石上其害遂  
除今符石尚存屬潼泉山下○八角井在縣西南  
八十里梁高僧演教之所其井其冽異于他處○  
塚廟記云楚王墓在縣北八十里有大墓數十和  
傳春秋時莖不辨何王家○蕭天子墓在縣南六  
十里五泉曠野中高丈餘宋建炎中寇欲伐之忽  
有大蜂如鳥紛然四出及大蛇橫墓前乃戢而止  
○市買娘子墓在縣東北六十里有女子日挈筐

管市物于富水岸人踪跡之見其冉冉入墓中遂  
不出○申大夫廟在縣東南瀕江祀申包胥○宋  
王安石祠在惠亭山上公丞是邑有惠政民思之  
爲立廟

潛江縣

在府城東北八十里

爾雅水自漢出爲潛放漢水自石城北三十里分  
流爲蘆汴河逕縣東南復入于漢故有潛江之名  
國初屬荊州府自設承天之後始以縣來屬蓋唐  
之科巡院五代之安遠鎮也宋乾德初始置縣有  
狀元坊在縣學前爲里人畢漸立有三賢祠祀唐



質肅公介孫大監俸及畢公少卿漸志云舊縣基在豆子湖去城西四十里今屬道隆鄉又四十里之棠林岡有余潭城相傳關壯繆守南郡時築其地近江陵界○縣與沔陽界者潜水自蘆汭河逕縣東南流為上新口下新口入沔又自排沙渡東流為深江又南流為恩江十里許復與潜合○沱水乃江水自郝穴口溢入東北逕三湖芝江湖至縣南二里為馬市潭潭北五里有沱埠淵縣東有池曰南池北池縣北有湖曰太平西有湖曰青陽南有湖曰東白西白及陸家淵俱沱水所注今

縣治在斗隄周廣七百二十八里皆重湖矣○輿地碑曰云古帝寺碑在潜江縣東北二十里寺內有斷碑一段其字磨滅不可讀

荆門州

在府西南九十里

領縣一

荆門虎牙已見水經注詳夷陵州下此則唐貞元年所置荆門縣也五代高季昌建荆門軍治當陽宋開寶中徙之長林即今理所按長林縣晉隆安年置而荆門初置縣時蓋分自長林者國初以長林縣省入○荆門初為軍為府元天曆間始改州國朝初屬荆州府嘉靖十年始改今屬○輿



地記云荆門山在城南虎牙山在城西各去五里其山亂石巉巖上合下空有如虎牙重門之狀或云虎牙山州南三里亦有之卽與荆門兩峰對峙舊設虎牙關于此楚之西塞也郊石山去荆門山百步有泉發其麓南北二派其南出珠其北出玉亦名珠玉泉○志云州西有蒙惠二泉卽州城隍所引以爲池者蒙山在州西一里兩峰對起狀若蛾眉亦名泉子山又名象山陸九淵號象山本此其州城卽子靜先生所議築也山下有泉二派北曰蒙南曰惠蒙泉常寒惠泉常溫輿地碑曰云蒙

泉題詠唐沈傳師而下得五十七人朱震序又有玉蘂詩在惠泉寺內沈傳師李德裕所唱和傳師詩云京洛馬駸駸塵勞日向深蒙泉聊息駕可以洗君心宋知州事彭乘分爲三沼延至竹陂河入漢江○攷漢水在州東九十里源出嶓冢山逕漢中爲漢水至武當謂之滄浪水至潛江謂之沔水經云沔水又東會權口水出章山東南流逕權城北古之權國春秋莊十八年楚武王克權權叛圍而滅之遷于那處是也權水又東入于沔水又東南與陽口合○孫文龍志云權水源出西蒙諸山



逕太子岡會流爲曹將軍港逕內方山東南流逕古權國城今州東南之那口城是也又東入于沔○按曹將軍港卽權水以唐曹全政劉巨容嘗敗黃巢于此因名通志云在州東南一百八十里其地有內方山卽禹貢所謂內方也以中有崑穴方而且深故名○太子岡在州北五里元文宗爲太子時駐蹕于此百官進食皆不受惟啜一茶後人目爲太子岡有題詩曰玉輅金根駐此岡一卮鳳髓進霞觴豈知四十餘年外老樹殘蟬送夕陽○建陽河在州北一百二十里水經注曰陽水又東

白湖水注之湖在大港北港南曰中湖南堤下曰昏官湖三湖合爲一水東通荒谷谷東岸有冶父城春秋傳曰若敖縊于荒谷群帥囚于冶父謂此處矣水盛則通大江否則南迄江堤北逕方城西方城卽南蠻府也又北與三湖會○盛弘之曰南蠻府東有三湖源同一水故耳陽水又北注于沔謂之陽口中夏口也先主當陽之敗張飛按矛于長坂備得與數騎卽趣漢津遂濟夏口是矣○直江在州東南一百二十里又三十里爲長湖又五十里爲平塘湖俱匯三湖以達沔者○按直江有



渠溉田百頃長而且直又名直渠古隸麻縣及新城俱設于此二城宋呂文煥都統邊居誼築○志云靈鷲山在州北三十里山有龍洞深五里石臺甚高春月水流如鐘鼓管籥之聲宋熙寧中山泉溢有髹器輻車流出誌字曰嘉州蓋泉與蜀通也又五里爲白峰山卽靈鷲山之首○城邑攷云荆門府在當陽古城荆門縣在州治東門外故長林縣地東山之下東山距州東南一里其頂平夷號太平頂上有楚望亭舊編都縣所理其北卽長林有櫟林長坂拱木修竹隱天蔽日長林蓋取名于

此○古宛城在州南六十里舊志云魏立荊州理宛城其地也古樂鄉城在州北八十里輿地記云樂鄉有二吳樂鄉在松滋縣卽陸遜所守者此樂鄉晉安帝時置唐陳子昂有次樂鄉縣詩故鄉杳無際日暮且孤征川原迷舊國道路入邊城野戍荒烟斷深山古木平如何此時恨皦皦夜猿鳴其前一首有度荆門望楚詩以此證之無疑○抱玉崑在州西北百九十里望鄉村有潛玉亭址卽楚卞和采璞處也○春申君故宅在州東二百里有春申站孔克學詩云簪纓珠履客如雲國滅曾無



節義聞漫有故宮衰草裡相逢惟說孟嘗君○介子推宅在城南三十里父老相傳以爲介子推所焚之山有之推廟說苑介子推行年十五而相荆仲尼使人往視之卽其時也○燕左伯桃羊角哀墓九域志云在長林縣界今爲羊角村○嚴子陵宅在州北三十五里石板舖又二十五里有嚴山相傳漢子陵隱此○昭君村土人云在州城外杜少陵詩千山萬壑赴荆門生長明妃尚有村○掇刀石在州南二十里關將軍嘗息兵掇刀于此其石噴岫碧色痕跡儼然後人建廟孔克學詩云赤

兔生花汗血毛戰餘松下解征袍將軍一笑風雲散曾借巉巖寄寶刀○威顯廟在長林縣平安市中神乃張飛之子紹及其孫遵也俗呼爲張三郎張四郎○晉桓公河在鷄鳴澗北卽夷水也桓温父名彝改名蠻河唐王建荆門行云喚起官程渡蠻水卽此○赤湖在州南百六十里晉桓玄挾帝西幸劉毅等追襲之斬玄黨血流水爲之赤故名○沈約墓在州城西有掘發其銘云年月不約未能歸葬云輿地碑目載沈約碑在荆門軍管通判家○尉遲恭塚在城南五十里有尉遲敬德祠



○白社在州南一百二十里石隱士之居以白茅為屋因名廣都官鄭谷常居于此守愚卒後隱士有白社已應無故老清江依舊遶孤城之句○熨斗坡在縣東北八十里唐李端自荆門赴夔州詩云琵琶寺裏響空廊熨斗坡前古戍荒○衛公賦詩石在城西唐李德裕節度荆南賦詩刻石于蒙泉上黃魯直書蒙泉二大字有蒙泉詩集唐宇文鼎李德裕沈傳師劉次山宋歐陽修孫僅孫翀諸名公作○讀書臺在東山下宋孫何與弟僅讀書之所後相繼擢大魁政和間朱震與弟巽讀書于此亦俱成名

此亦俱成名

當陽縣

在州西一百二十里

注水經曰沮水又東南逕當陽縣北縣城因岡為阻北抗沮川其故城在縣東一百四十里謂之東城在櫟林長坂南長坂即張益德橫矛處也沮水又東南逕驢城西磨城東又南逕麥城西昔伍子胥造驢磨二城以攻麥邑即諺所云東驢西磨麥城自破者矣沮水又南逕楚昭王墓東對麥城故王仲宣賦登樓云西接昭丘者也沮水又南與漳水合○漳水出臨沮縣荆山東南過蓼亭又東過



章鄉南荆山距景山東一百餘里雖群峰競舉而其山獨秀漳水南流又屈西南逕編縣南縣舊設高陽城西南後移治許茂故城城南臨漳水又南歷臨沮縣之章鄉昔關羽保麥城詐降而遁潘璋斬之于此漳水又南逕當陽縣又南逕于麥城東王仲宣登其東南隅臨漳水而賦曰夾清漳之通浦倚曲沮之長洲是也○按當陽本漢舊縣南北朝及唐宋析爲州郡者曰平州曰玉州曰漳州郡唐宋時析爲縣者曰安居曰昭丘曰臨沮曰荆臺廢置不一故址紛紜宋紹興間以縣省入長林旋

復置則今縣當設自南渡後縣城門四東曰紫蓋西曰玉陽南曰鳳川北曰清漳樓名仲宣聊存其舊者云○按紫蓋山在縣南八十里道書三十三洞天有南北二峰頂上四垂若繖林石皆緝色下出絲水厥味甘馨每遇晦日輒有金牛出食光照一山漢劉綱夫婦上昇于此山上有五帝仙祠併葛洪煉丹井又名倒板井○玉泉山在縣南三十里色白而瑩又曰珠泉泉南爲天台智者道場卽關將軍遣鬼工所造按郭璞遊仙詩序謂此泉潛行九萬八千里通天竺注震旦者也唐李白詩自



序云玉泉寺中有白蝙蝠大如鴉棲則倒懸飲乳  
水謂之乳窟又有仙人掌茶出于玉泉山巔羅生  
枝葉類碧玉其狀如掌清香異他茗蓋發乎中孚  
禪子及青蓮居士李白也初名覆船山自智覬居  
之始易爲玉泉唐初神秀亦居之學徒萬人時號  
南能北秀碑目云唐國初玉泉寺大通禪師碑燕  
公張說撰侍郎盧藏用八分書甚古碑尚存貞元  
間玉泉廟記大理評事董挺撰又有二碑其一邵  
子明其一李安期也僧正誨詩云斷碑有字埋芳  
草廢塔無名起暮烟按寺有缺塔高五丈餘宋嘉

祐年立□關將軍祠堂記亦董挺撰又有五代時  
石馬洞碑在花溪之下清溪之上其廟神卽關壯  
繆也宋紹興中漁者獲漢壽亭侯印于洞庭納之  
長沙庫中光焰異常因送玉泉山關公廟後淳熙  
中主僧欲獻于東宮印旋失去□玉泉唐賢題詠  
詩碣張九齡常建李白孟浩然周朴白居易僧齊  
已也宋張田序張仲圓篆額碑尚鮮整又有題梳  
粧樓詩云畫樓不可見寥落秋草荒鏡作空山月  
無人更理粧蓋爲宋章獻后梳粧處后本成都人  
隨父龔美遊玉泉感夢于神及冊爲皇后贈賜甚



隆○鳳皇山在縣西四里以形似名其下爲丹溪  
水所逕因名丹鳳溪與白龍相對○漳水在縣北  
三十里左傳楚攻王師于漳蒞是也○仲宣樓初  
在縣南後因縣尹黃恕改爲譙樓遂使荆襄之仲  
宣樓擅名字內而故處反湮沒○當陽坂在縣北  
六十里劉先主爲曹孟德所敗棄妻子走使張飛  
留卜騎斷後飛據橋頭瞋目謂曰身是張益德也  
可決一死戰魏師爲之少卻今有順流橋在縣北  
四十里沮漳合流其下卽張飛據水斷橋之所○  
碑目云未與觀碑在當陽縣後街唐元和中立○

餐霞觀碑在當陽縣之圓臺陳宗遜撰度遠書其  
碑字剝落惟存前梁尚書侍中基州長史等字○  
三星院石塔刻在縣之東宮堰其石柱刻云唐貞  
元十七年堊智壽和尚舍利塔

沔陽州

在府南三百一十五里

領縣一

梁武帝分竟陵置沔陽郡于雲杜故城唐李賢漢  
書註雲杜縣在沔陽西北是也後周置復州于此  
以復沱湖爲名初治竟陵唐貞觀年仍徙沔陽宋  
至道年以江陵府玉沙縣來屬 國初省入州直  
隸湖廣行省嘉靖設承天府因屬焉州與衛同城



承天府志卷之四  
洪武甲辰三月以指揮同知吳復鎮沔陽冬十月  
以沈友仁代之州城卽友仁所築○太史童承敘  
志云故復州城在州北二里俗名七里城西魏建  
興縣唐初復州皆設于此錢起登復州南樓詩孤  
樹延春日他山卷曙霞客心湖上鴈鄉思日邊花  
行李迷方久歸期歲月賒故人雲路隔何許寄瑤  
華○江北小城東西北俱存惟南瀕江爲水所嚙  
相傳卽玉沙縣治元以沔陽設府玉沙附郭故當  
其地耳白沙水出京山縣白沙山下流經此縣取  
名焉或又以城北湧玉泉當之泉傍沙白如銀隨

流湧出入于漕河元末明玉珍玉沙縣人○周地  
圖云夏水合諸水同入漢自漢入潯名七里沔州  
名取此方輿記云在復州江漢夏三水所匯之處  
是也按舊沔陽城名七里城亦本于此○水經曰  
沔水又東南逕江夏雲杜縣東夏水從西來注之  
註云卽睹口也睹與潯通用沔水又東逕左桑昔  
周昭王南征舡人膠舟以進之昭王渡沔中流而  
沒死于是水齊楚之會齊侯曰昭王南征之不復  
寡人是問屈完曰君其問諸水濱庚仲雍言村老  
云百姓佐昭王喪事于此成禮而行故曰佐喪左



桑字失體耳沔水又東合區亮水口水北承亮湖  
南達于沔沔水又東得合驛口庾仲雍言須導村  
耆舊云朝廷驛使合王喪于是因以名焉今須導  
村正有大斂口言昭王于此殯斂矣沔水又東謂  
之橫桑言得昭王喪處也沔水又東謂之鄭潭言  
鄭武王與王同溺水于是今按世數既懸為不近  
情斯乃楚之鄭鄉守邑大夫卒于是故世以為鄭  
公潭耳沔水又東得死沔言昭王濟自是死故有  
死沔之稱沔水又東逕沌水口水南通縣之太白  
湖湖水東南通江又謂之沌口沔水又東逕沌陽

縣北處沌水之陽也○玉海云大江在州西南二  
百里沌者江傍支流如海之沔其港僅過運漕兩  
岸皆蘆荻支港通小湖湖水通江處謂之沌口有  
古沌陽縣城址存○長夏河即夏水在州南四十  
里即江之沱也州西北曰襄河漢之潛也爾雅漢  
別出為潛○知府孫文龍志云潛水一自潛江縣  
排沙渡至深江入州西北界逕剏河范漑關栗林  
麻港南灣至黃荊口入下帳湖東會于白湖又自  
范漑南播于劉家渡入三江口又自栗林口播于  
蔣家灣逕蓮臺趨大口合黃荊口水一自上新口



逕鮎魚套白汭口一自下新口逕伯口至柳口折而爲漕河俱達三江口合流逕滄浪屈原逢漁父處又逕候埠關趨于白湖又自柳口東播于婁蒿汀至直步夏水從西來注之逕螺子瀆渣潭東北趨大陽腦入于襄河又自渣潭東南逕小陽張家池壩港入陽名湖滙于白湖出沌口入江江水自巴陵逕白螺山南又逕烏林南東過茅埠口又東過竹林灣又東過新灘水洪二口又東北過沌口東流與漢水合夏水今名長夏河水經註卽睹口爲中夏水是也輿地廣記夏水入沔謂之睹口冬

竭夏流故曰夏水自監利入東爲大馬長川過沙口又東北過柴林河至直步與漢水合復車河江自茅埠灌蓬湖湖東爲河逕牛埠三灣平放東出新灘口又自三灣逕斗湖至陽名滙于白湖○州東有池曰蓮花陽孟浹液湖曰大白一名九真白湖衆水所會由沌口入江曰沙湖陽名短汀白鷺鼉湖郝盤泛曰五老紹興南有池曰張家湖曰黃蓬大舍白螺上洪烏流龍泉雲泛西湖小陽直步東南有湖曰下五鮑公土橋泮潭沉槎澗潭西有湖曰百石三陽角兒官港潭曰儲龍東北有湖曰



李老三墩奠石泗港泛曰馬骨西北有湖曰上西  
下西月湖北有池曰復池湖曰白龜註云自潛水  
至復車河凡六水并湖池泛港四十有四皆隸沔  
陽州境○史氏曰環沔皆湖也大者凡數百里小  
者亦不啻數十里蓋稱長波巨浸浩渺之區矣然  
其北多屬景陵而李老爲大其西多屬監利而西  
湖爲大其南則黃蓬爲大其東則太白爲大諸湖  
皆透迤入白湖故沔衆水之滙也太白又沔水之  
滙也沔之水瀦于太白洩于沌口地勢使然也不  
然沔其魚矣乎○黃蓬山去州南二百里其山墳

起江湖間延綿環結而秀其支曰香山以形似香  
爐俗名望鄉又爲石靈松林烏林之屬水經注曰  
江水左逕烏林南與江南赤壁對峙周瑜破曹操  
于此處蓬湖上有古城曰却月城城外有臺相傳  
魯肅屯兵其上俗呼魯公魯婆廟元末徐壽輝陷  
沔陽陳友諒起兵于黃蓬以應之友諒沔陽人其  
父乃黃蓬漁子也○志云廣福寺在黃蓬山唐乾  
元元年馬祖道一禪師創○紫陽觀在城北一名  
天慶觀有唐神龍年所鑄鐘及三色檜宋徽宗嘗  
題金字于上畱進大內宋張采詩亭亭古柏不知



年天寶以前者舊傳○紫極觀有讀書堂唐皮日休陸龜蒙讀書于此○望仙樓在州城上晏公類要云刺史鄭肇建○寶香閣宋韓適建後為湖山堂

景陵縣

在州北二百里

漢舊縣史記周赧王三十七年秦白起攻楚拔郢東至竟陵即此地也晉天福間避石敬瑭諱改為景陵○後漢劉焉魯恭王之後裔也章帝元和中徙封竟陵支庶遂家焉世亂入成都其子璋領益州牧○唐陸羽傳畧云縣西湖傍有鴻鴈集陂橋

上而覆小兒于下僧史積師得之育至三歲以易筮占其姓名得蹇之漸爻詞鴻漸于陸其羽可用為儀乃氏以陸名羽字鴻漸羽自傳亦云育于竟陵大師積公禪院後負書火門山鄒夫子墅○按志火門山在縣西六十里自火門西南十五里曰青山曰惠亭山又東南七十里曰五華山上有伏羲廟古風城其下有臨津門有神農廟又西十五里曰龍穴山山傍有龍穴陂一名龍尾山又西八十里曰白螺山山下有珍珠陂又東南六十里曰巾戌山在今縣北七十里古竟陵城設在巾港河



西三里唐張祐夕次竟陵詩南風吹五兩日暮竟陵城腸斷巴江月夜彈何處聲○水經注曰陽水又北逕竟陵縣西又北納巾吐柘柘水卽下陽水也巾水去縣東一百九十里西逕巾城下城下置巾水戍晉元熙二年竟陵郡上巾水戍山得銅鐘七口歸之上府巾水又西逕竟陵縣北西逕楊水謂之巾口水西有竟陵大城古鄖國鄖公辛所治所謂鄖鄉也昔白起拔郢東至竟陵秦以爲縣王莽之守平矣世祖建武十三年更封劉隆爲侯國城傍有甘魚陂左傳昭十三年公子黑肱爲令尹

次于魚陂者也按玉海曰戰國多以水攻故楚守甘魚之口魚陂在城西北○孫文龍志云先師像係吳道子筆在學中先是縣庠在城內嘉靖壬寅督學柯使者行部至邑見東西湖中有小洲風氣所聚改遷學址親爲定向至此馬伏地不行以爲其下必有異物掘得石碑乃所刻道子先師像也文雖剝蝕古意猶存○雲杜城今縣北古城是雲夢城在縣西卽古雲夢澤也城東南隅有夢野臺宋景祐中州守王琪建謂一目可盡雲夢之野故名晏殊宋祁吳育蘇紳石延年皆有詩○境會亭



在城南宋祥符間創鼓角樓掘得一石乃唐寶使君境會亭也因作亭以紀之○鴻軒在縣城北宋張丰謫居所構後別去有詩云他年若問鴻軒人臺下薔薇應解語蓋嘗植其花于是處云又縣東南六里有撒花臺廣百餘丈縣北三十里有花臺周五丈高丈餘俱不知何代築○志云縣南一里有義河橋相傳宋太祖微時嘗渡此以錢遺舟人不受及帝卽位詔特免其魚課故名義河河長五里巾水之所逕也巾水又逕楊林口亦名楊水至便河口復入于漢便河者元知府白景亮以縣去

漢江遠爲開此河民殊便之其掘土得石有白公溝三字亦名白公河便河之右曰留駕河蜀志云先主敗于長坂斜趨漢津與關羽舡會得濟沔當是此處○縣北一里有清河橋舊有清河亭記云漢南之漁于獅子馬勝清水諸河皆潛水也與南河俱由楊林口趨風門以入于漢爲古三澁之地禹貢蔡傳澁水名左氏有句澁章澁雍澁蓬澁是也章澁已見當陽縣下此三澁卽縣西南之三澁口古有汭川廢縣在焉縣瀕漢而言汭者汭水所過也亦猶夏水入漢不言漢而言夏也縣河西自



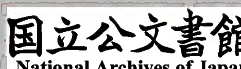
南河口入南自黑流渡入北自石家河入故名三  
汊去縣西南三十里

漢南之為千種千馬長青外皆下...  
是北也○縣北一里有龍河...  
夫主刈千身...  
載三字亦各白公...  
冀云表為開此...  
其跡土...  
公

德安府

在省城西北三百五十里

西魏始置安州五代後唐同光改安遠軍宋宣和  
元年以神宗潛邸陞為德安府古浮雲寺其所建  
節處也 國初降州旋復為府領州一縣五○攷  
春秋鄖國為楚所滅封鬬辛為鄖公即此地唐張  
亮亦封鄖國公今有鄖公廟在府學東○兩漢六  
朝安陸郡縣俱設于此故今郭下縣曰安陸○宋  
司馬崑在郡圃有超然亭相傳溫公嘗讀書其上  
○范公亭在城中廂舊名呂公亭以呂丞相大防  
貶安陸時寓此後因范致君再寓其地因易今名





○菱堂宋周必大記○竹塢在郡署後山舊名黃巢臺我成化間知府王璽種竹于上易以今名

安陸縣 附郭

漢舊縣昔江夏郡治此劉宋以後為安陸郡治隋以吉陽縣省入有南吉北吉二山縣在山之南故名其地今入應山界六朝宋謝述封吉陽侯于此○輿地紀勝云車蓋亭在城西北隅取魏文帝詩西北有浮雲亭亭如車蓋語也漁隱叢話云蔡持正確守安州登車蓋亭作十絕其一云紙屏石枕竹方床手倦拋書午夢長睡起莞然成獨笑數聲

漁笛在滄浪殊有閒適之意○石柱山在縣城北上有石柱高三丈○石梁山在縣西北西連白北其狀如梁故名○石巖山在城南晉張昌作亂于此山織竹為鳳衣以五彩聚肉其傍而集百鳥詐言鳳凰降因偽建元神鳳水經注云澗水又南逕石崑山北晉太安二年鎮南將軍劉弘遣牙門將皮初與張昌戰于清水斬昌傳首揚州亦即左傳定公四年吳敗楚于柏舉從之及于清發者也故謂澗水即清發水矣○紫金山在城西北削壁陡絕石色皆紫故名其上有跨黿堂遺址宋宣和間



鄭昂記云平沙四岍縈帶城郭商帆漁舟出沒烟  
際平揖白朶峰巒疊秀其下卽李太白之廬想見  
其當日拏丹砂撫青海而陵八極也北曰壽山卽  
太白所謂攢吸霞露隱居靈仙者也○按志白朶  
山在城西三十里上有桃花崑龍泉李白有桃花  
崑寄李侍郎詩歸來桃花崑得憇雲牕眠卽此山  
上有仙人洞僧妙濟寫經臺及太白讀書臺宋蔡  
確詩西山彷彿見松筠日日來看色轉新聞說桃  
花崑石畔讀書常有謫仙人○又其地有甌山後  
周置甌山縣以此唐郝處俊襲父爵爲甌山公故

云郝甌山下有湏溪景雲潭潭傍有郝處俊釣魚  
臺○章山在城東四十里古文以爲內方山左傳  
吳自豫章與楚夾漢杜預以爲此豫章當在江水  
北淮水南圖經云豫章卽今之章山唐李白娶安  
陸許氏及流夜郎妻在父母家有寄內詩云南來  
不得豫章書亦謂安陸之豫章也按左傳伍員伐  
楚破公子常于豫章五戰入郢豫章之名本此○  
陪尾山在城東北四十里禹貢熊耳外方桐柏至  
于陪尾水經注云遼水出朶陽縣東石龍山歷于  
橫尾卽禹貢之陪尾山也○湏水在城西北一里



德安府志 卷之五  
遶流城西岍傍有洗足石方輿記云五代周世宗  
微時隱水西寺濯足于此石上有古檜一株在勝  
業院原名救苦寺李白上安州李長史書有春遊  
救苦寺詩卽此也後改爲勝業院○涿水出江夏  
廢平壽縣西南過安陸入鄖○霍水源出白兆山  
逕雲夢蒿子港入鄖○唐令狐撰築室涓溪南值  
雪跨馬入城詣侯君房借書令小童携書麓負琴  
皂繒煖帽委轡長吟曰借書離近郭冒雪渡寒溪  
後有布衣林逸善繪爲令狐雪中渡寒溪圖○漳  
水在城南五十里沈括筆談云清濁相揉者爲漳

漳與涓合流色如蠅蝟十里方混故名○金龍澗  
在城西輿地紀勝云宋時道家有金龍玉簡學士  
院撰文每歲醮投于名山河海此澗其一也○雲  
夢澤在縣南五十里史記司馬相如傳云楚有七  
澤其小者名雲夢方九百里左傳云邲子之女棄  
子于夢中無雲字楚子濟江入雲中無夢字以是  
知雲夢乃二澤而禹貢及爾雅皆曰雲夢者蓋雙  
舉二澤而言耳舊尚書云雲夢土作又唐太宗得  
古本作雲土夢作又遂詔改從古本○宰相林在  
府城東十八里有玉碑以其碑石似玉故名唐許



德安府志 卷之五  
紹嘗與高祖同學封譙國公卒葬此林紹之孫女  
李白婦也家在城西六十里大安山下按王安石  
有許氏世譜以紹封安陸公圍師欽宗欽明俱其  
後也圍師爲龍朔中宰相欽宗欽明同時將兵邊  
郡以禦契丹突厥俱被執不屈而死○許敬宗者  
紹之族孫也天寶之亂敬宗有孫曰遠與張巡共  
守睢陽殺愛妾以犒士人爲之死守時稱張許云  
○李青蓮集詩云翛然金園賞遠近含晴光樓臺  
成海氣草木皆天香忽逢青雲士共解丹霞裳水  
退池上熱風生松下涼吞討破萬象褰窺臨衆芳

而我遺有漏與君用無方心垢都未滅未言題禪  
房游安州般若院作也○碑目云金泉寺唐碑武  
后延載元年安陸長史孫達建有石浮菴九級上  
鑄數百字去治西五里○梁夏侯亶碑在治內天  
監六年爲安陸太守甚有威惠民爲立石○唐安  
州刺史李聽神道碑李石撰文元和中聽自安州  
遷神武大將軍舊史不書歐陽脩集古錄以爲史  
氏之闕○後梁劉垓貞明中守安州于城西北隅  
依石壁造水樓以備不測懸綆取水今超然亭其  
址也明年被圍于吳始知井樓之利因爲立碑頌



德○朱漢賓以五代崇義中守安州其墓記云政  
聲喧鸚鵡洲中和氣汎鳳皇山下鳳皇山已詳石  
崑山下○宋慶曆中孫甫之翰以諫議知安州在  
任著唐史記七十卷及唐史論斷行于世

雲夢縣

在府南四十六里

本漢西陵安陸二縣地西魏于雲夢古城置縣因  
以為名○雲夢澤在縣治南六十步已詳安陸縣  
下攷漢地里志云西陵有雲夢宮則雲夢宮當在  
縣境有楚襄王廟史記秦拔西陵取之正及襄王  
時故為立廟○輿地紀勝云真珠陂在縣東三百

步每雨過有圓砂光瑩如珠里許即楚王城按左  
傳定四年吳入郢楚昭王奔鄖此蓋築城以自保  
也又十里為韓信堤廟祀尚存今在石羊岡鄉又  
五里為鵲陂○志云縣治北有於菟鄉史記楚令  
尹子文生時父母棄雲中有虎乳之楚人謂虎為  
於菟因以名之又十里為江夏故城宋書地里志  
江夏郡治安陸後移夏口○西河渡在縣治西南  
二里又二十里為隔浦潭又三十里為沙鳥渡○  
城塚記云楚王千金塚在縣北十里高三丈東西  
十五里內有荒塚數百皆楚宮人陪葬者○許落



市在縣北十四里宋時曾移雲夢縣于此其地有越王臺相傳楚昭王姬乃越王勾踐女女思鄉築之以望越王按烈女傳云昭王與姬登附柱之臺以觀雲夢之囿是也唐戎昱登雲夢故城詩故國惟墟在登臨想舊遊一朝人事變千載水空流夢渚鷗飛晚荆門樹色秋片雲凝不散遙掛望鄉愁

應城縣在府南八十里

本漢安陸縣地劉宋置應城縣西魏以縣置城陽郡隋志云西魏置應城者誤也隋廢郡改縣名應陽唐武德四年復為應城○志云城陽郡在治北

二里有古城寺號妙高臺即蒲騷城故址左傳楚屈瑕將盟貳軫鄖人軍于蒲騷是也又縣南有楠池楚武王卒于楠木之下即此○輿地紀勝云伍家山在縣東北二十五里隱士伍氏所居上有禪刹龍井又其地有崎山蜿蜒從京山來○按伍山舊傳伍員駐師于此今縣南三里有女兒橋石塔記云伍員奔吳途中饑甚見織女求食女指所餉令自取之員曰後當報汝既而女知恐禍及已遂投港而亡即此橋下水也○京山在縣西南六十里上有溫泉澤中深淨如鑑聞人聲則湯發可以



燐鷄東南流注于涓水即玉女泉李白詩云神女  
沒幽境湯池流大川陰陽結炎炭造化開靈泉地  
底爍朱火沙傍歛素烟沸珠濯明月皎鏡涵空天  
氣浮蘭草滿色漲桃花然散下楚王國分澆宋玉  
田獨隨朝宗願赴海輸微涓○西河源出大洪山  
至縣境抵漢口入江○義河在縣西北與西河同  
源上接安陸下接漢陽入江○五龍河出京山流  
至縣境魚子港入西河渡○三臺湖在縣西南六  
十里湖中有上臺三亦五龍港所注○宋上蔡先  
生祠堂在縣學朱熹記祀謝顯道也紹興年顯道

嘗宰茲邑國朝華清有應城十詠詩俱五言古體  
上蔡祠其一云

孝感縣在府南一百二十里

本漢安陸縣地劉宋因孝子董永分置孝昌縣今  
之稅課司乃孝昌館故址也後周改今名○按通  
志董永千乘縣人漢末奉其父避兵來居安陸貸  
錢于富家裴氏營塋為奴以償工感天帝令織女  
配之織絹償錢以贖其身償畢辭永騰空而逝今  
有董永湖在縣東五里湖中有升天臺永墓在縣  
之廣陽鄉其父墳側○寰宇記以孝子黃香墓亦



在縣界鳳皇山山下有黃瓊宅香之父也香爲其  
父母温被扇枕見漢書列傳○鳳皇山在縣東四  
十里方輿記云晉永和四年鳳皇產于其上又云  
鳳將九子翔集亦名乳鳳岡唐羅隱詩昔聞丹穴  
鳳翔集高臺端○三山在縣西北八十里上有三  
峰鼎立其頂連大洪山○白雲山在縣東北八十  
里亦名石人山元容罕隱此自號白雲先生又十  
里爲九峻山亦名九宗以景物幽趣不減長安之  
九峻也舊圖經云唐大將王鐵鎗所居上有八景  
如寶陀崑羅漢崑鄧通墓之屬又有堯夫亭以范

純仁倅安州時嘗餞送客于此後人因爲立亭  
大伍山小伍山在縣東北一百二十里重山疊嶂  
遙望若行伍然○大悟山在縣東一百五十里輿  
地紀勝云唐太和元年有僧法信自五臺山來此  
一日爲民祈雨引利刀截右膝復截左膝弟子奔  
持其刀白乳流出師遂涅槃繫其足至今藏于佛殿  
宋慶曆中賜號靈濟大師○輿地紀勝云東溇水  
西溇水俱出色界○淪河在縣南源出湏河經此  
入荆江○環河在縣北四十里源出應山縣界來  
環繞山谷故名西魏之環岳郡唐之環州俱置焉



今潏河鎮是○東湖村在縣東宋宣和間縣民于  
 楚子文廟東南掘地得古器大小凡六又甌鼎三  
 因目為九寶云○西湖村去城九十里紀勝云宋  
 太祖潛龍之日嘗因渴索酒飲村姥家姥持酒以  
 進言權禁甚嚴此私釀幸密之與金不受太祖貴  
 特宥西湖村酒禁至今置萬戶酒○臙脂石廟在  
 縣北六十里有天生石屋古老相傳為臙脂石廟  
 不詳所謂○張杵廟在縣西杵即與張巡許遠同  
 守睢陽死節者宋朝加賜昭烈廟○晉董黯墓在  
 經云在縣北百三十里昔孝子董黯家焉

統年改為董城郡以此○縣北百里有義陽城其  
 東有沿城俱梁時置義陽詳隨州下

隨州 在府西北一百八十里 領縣一

春秋隨國楚滅之以為縣通典云晉屬義陽郡後  
 分置隨州左傳曰漢東之國隨為大杜註今義陽  
 郡是也唐武德初郡併于隨州大曆年劉長卿曾  
 為此州守其詩有云淮南搖落客心悲潏水悠悠  
 怨別離早鴈初辭舊關塞秋風先入古城池○輿  
 地志云潏川在隨州東古城在州東南三十里舊  
 光化縣址楚子城也左傳桓八年楚子合諸侯于



沈鹿黃隨不會使遂章讓黃楚子伐隨軍于漢淮  
之間因築城以逼隨是矣○水經注云澗水出縣  
東南大洪山山在隨郡西南竟陵東北槃基所跨  
廣圓一百餘里峰曰懸鈞平懸衆阜爲諸嶺之秀  
山下有石門夾鄣層峻巖高皆數百許仞入石門  
得鐘乳穴素崖壁立凝膏下垂望齊冰雪微津細  
液滴瀝不斷幽穴潛遠行者不極窮深而穴內常  
有風爇火無能駐澗水出于其陰初流淺狹遠乃  
寬廣可以浮舟楫巨川矣時人以澗水所導故亦  
謂之澗山澗水東北流合石水石水出大洪山東

北流注于澗謂之小澗水而亂流東北逕上唐縣  
故城南本蔡陽之上唐鄉舊唐侯國春秋定三年  
唐成公如楚有兩肅霜馬子常欲之不與三年唐  
人竊馬而獻之子常歸唐侯是也澗水又東均水  
注之水出洪山東北流逕土山北又東北流入于  
澗水澗水又屈而東南流東南逕隨縣西縣故隨  
國矣有澇水出縣西北黃山南逕瀲西縣西又東  
南瀲水入焉瀲水出桐柏山之陽呂忱曰水在義  
陽瀲水東南逕瀲西縣又東南流于澇澇水又東  
南逕隨縣故城西春秋莊四年楚武王伐隨令鬬



祈莫敖屈重除道梁澁軍臨于隨謂此水也水側有斷蛇丘隨侯出而見大蛇中斷因舉而藥之故謂之斷蛇丘後蛇啣明珠報德世謂之隨侯珠亦曰靈虵珠丘南有隨季梁大夫池其水又南與義井水合水出隨城東南常湧溢而津注冬夏不異相承謂之義井下流合澁澁水又南流注于澗澗水又會于支水水源亦出大洪山而東流注于澗澗水又逕隨縣南隨城山北而東南注○按志隨城山在城南七里始因國以名山後因山而名城也大義山在城東北五十五里周圍百里民居其

間貧富自相給足有大義之風晉設義陽郡以此○澗水在城西北南流入澗水澁水在城東南亦名澁水按西魏置澗西郡後又改澗西曰下澁卽左氏云楚除道梁澁者也○斷蛇丘在州西城内卽隨侯得珠處今名夜光池沈佺期詩令君歸漢東明珠報知已蓋指是事○驪驪陂在州城北唐城之白雲鄉今唐縣鎮有驪驪橋石刻三字猶存按左傳晉楚戰于邲唐侯爲左拒註云唐侯楚之小國是也○大洪山在州西北九十里相傳慈忍尊者道場舊以峰巒竒絕建寺曰竒峰寺宋崇寧



間改爲保壽禪院其山四面斗嶮絕頂嵯石中有大湖經行之人常見雲氣在下碑曰云大洪山慈恐靈濟大師碑文宋楊傑撰大洪山靈峰禪寺十方記張商英撰○厲山在州北一百八十里山下有厲鄉左傳楚人伐徐齊師曹師伐厲以救之卽此西漢志註隨故厲國也荆州記云山有二穴舊傳神農所生鄉人以此地爲神農社每年祀之寰宇記云厲鄉西有塹兩重塹內有神農宅宅中九井汲一井則八井震動民多不敢觸穴口石上有神農廟○隨季梁廟在州南八十步按左傳楚武

王侵隨而求成焉隨少師請擊楚師季梁止之曰天方授楚楚之羸其誘我也君何急焉君姑修政而親兄弟之國庶免于難隨侯懼而修政楚不敢伐人思其德立廟祀之○廟記云隋文帝廟在州東南一里唐天寶六年置按州西南有龍居山以隋文帝微時隱焉故名今宅基爲智門寺文帝初國號隨至煬帝始改爲隋字字書云音墮不音隨故享祚不長○紀勝云馬穴山在州南山下有穴似馬故名牛心山在州北其山高峻望之如牛心故名○驢泉山在州北九十里上有池大旱不涸



德安府志卷之五  
昔出神驢其中荊州記云驢泉山石鹵潤牛馬經  
過貪其味甘不能去土人云牛馬解逸卽此山尋  
之又有猥弩山晏公類要云山中有此獸昔人射  
彼不中棄弩而去故名猥弩○輿地碑目云州治  
東南舜井巷有舜子井秦時斷碑字多漫滅僅存  
五大夫數字宋元祐丁卯許覺之記碑首有詩云  
一千二百餘年外萬古銷磨不可尋舜子井泉誰  
記古隨人閭巷祇如今隸書字雜科虫體民爵名  
存藥石陰登覽時來醒醉目也勝他物在園林○  
古鈐記云自棗陽至厲鄉有九十九岡道路交錯

宋蔣吉詩九十九岡遙天寒雪未消○唐開元寺  
賜院額在城東二里普安寺亦有金剛經碑○漢  
東紫陽先生碑唐李白撰柳公綽書碑角殘缺字  
漫滅不可讀碑陰書寶曆二年○紫陽先生塔銘  
亦李白撰寰宇記云在廢光化縣去州東南三十  
里石刻宋人詩曰李白文章世有名柳公書札擅  
家聲紫陽仙去祠空在寶曆殘碑字已平自註云  
柳公節制漢南故書此碑○韓昌黎集有送諸葛  
覺往隨州讀書詩云鄴侯家多書架插三萬軸一  
一懸牙籤新若手未觸自註李繁時爲隨州刺史



繁鄴侯泌之子也諸葛覺往從之遊故云按歐陽  
永叔作昌黎文集序曰予寓漢東大姓李氏子堯  
輔頗好學予多游其家得昌黎集六卷因乞李氏  
以歸讀之見其源深而雄博也○宋龍圖閣尹洙  
慶曆中貶隨州寓居城東金燈院後人立尹公亭  
魯鞏爲之記州從事謝景平刻石○歐陽永叔有  
隨州李秀才東園亭記畧云脩友李公佐構亭在  
其居之東園李氏世家隨予少以江南就食居之  
李氏家多藏書訓子孫以學予爲童子與李氏諸  
兒戲見其方治東園往求美草一一手植周視封

樹日日去來園間甚勤李氏旣歿其子公佐益修  
先人之所爲引予登亭上周尋童子時所見則樹  
之孽者抱昔之抱者枿草之茁者叢蓂之甲者今  
果矣問其游兒則有子如予童子之歲矣嘆嗟狎  
狎不能去因爲之記時明道二年十月十二日也  
○沈括吳興人宋神宗朝謫團練使安置隨州著  
存中筆記○邢居實恕之子也有異才從恕居隨  
州作南征賦○蘇子瞻墨蹟崇寧改元刻石在倅  
廳之左○漢東舊志林巖序新志董之奇撰

應山縣

在州東一  
百二十里



本漢隨縣地梁大同二年分置永陽縣隋開皇十八年改爲應山縣○輿地紀勝云應山在縣西南三十里縣以此名志云縣東南一里有應臺山山當縣治頂平如印又名印臺按應山應臺本一山而所載東西里數懸殊者蓋唐初于縣置應州在禮山下禮山去縣東八十里則應山當在西矣有禮山縣亦唐時並置旋廢按今之武勝關卽古禮山關也魏人謂之東關○志云橫山在縣南二里山橫縣治前故名○三鐘山在治西五里山有三堆如鐘之垂俗名團山有五色石如龍形自山上

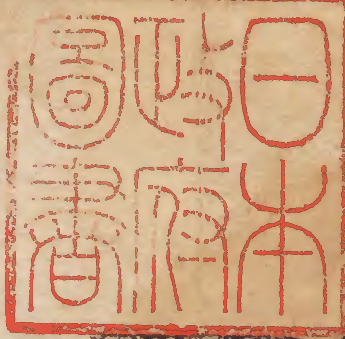
蟠屈至于澗底荊州記云永陽縣石龍山出石斛如金釵後漢王常傳劫畧龍鍾注云石龍與三鐘山之間是也水經注云遼水出石龍山北流南廻逕永陽縣西○孔山在縣東三十里山有洞穴每大風將起穴先有聲○凍山在縣東南四十里宋元豐間太守滕甫自汴赴官經此時無風雨寒甚因名○高貴山在縣東南六十里其頂有石如龜又名大龜山有聖水井嘗見白龍潛于中太平河發源于此○汶水河在縣西北經東南入方家河○白泉河在縣東三十里懸流而下入湏河卽漢



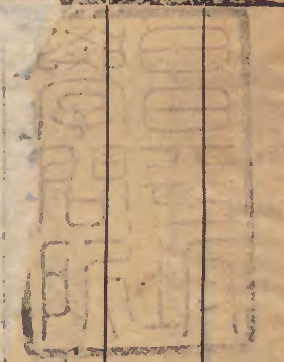
東河也漢東河在縣西四十里李白詩云彼美漢東國川歲明月輝○天井澗在縣東二十里龍興寺傍北澗石上深一丈有奇廣八尺泉水冬夏不竭舊設平康寨于此○白鴈關一名百鴈關在縣北○鷄頭山在縣東北九十里有二山遠相向如鷄欲鬪之狀環水在西鷄頭又十里爲環山○歐陽文忠集有連處士墓表畧云處士諱賓字輔之其先閩人自其祖光裕嘗爲應山令後爲磁郢二州推官卒而反葬應山遂家焉處士父故多貲悉散以贖鄉里教其二子以學曰此吾貲也歲饑出

穀萬斛以糶而市穀之價卒不能增近縣之民皆賴之處士有弟居雲夢往省遘疾而卒以柩歸應山應山之人去縣數十里迎哭爭負其柩以還過縣市市人皆哭爲之罷市三日宋慶曆二年葬于安陸蔽山之陽○宋慶元年湯起崑有重脩四賢堂記謂二宋二連也宋庠宋祁兄弟隨父宦應山有渡蟻橋在城南連處士子庠知邛茂二州有美政與景文同時甚讚美之徙鼎州通判卒





德安府志勝 卷之五



竹葉嶺嶺南重巖土午車映收英二限齊才  
 望宿臨二空三車出宋車宋齊及宋劉父劉越山  
 安劉嶺山之湖○宋慶元平武武高并重嶺四寶  
 湖市市人皆哭為之羅市三日宋慶元二平鑿于  
 山忽山丈人夫羅纒十里既哭年負其孫以數  
 解之慶元宋各要要并管並而卒以神靈  
 其萬餘以觀而車殊之對卒不第管也神之與管

(Faint bleed-through text from the reverse side of the page, including characters like '德安府志' and '卷之五')



